

## ОСНОВНІ ВИМОГИ ДО САНІТАРНО-ГІГІЄНИЧНИХ ПРИМІЩЕНЬ, РОЗРАХОВАНИХ ДЛЯ ВИКОРИСТАННЯ ОСОБАМИ З ІНВАЛІДНІСТЮ

### Загальні положення

Важливим елементом створення безбар'єрного середовища є санітарно-гігієнічні приміщення, які повинні мати параметри, що необхідні для нормального самообслуговування осіб з інвалідністю та інших маломобільних груп населення.

Державні будівельні норми (ДБН) – обов'язкові до виконання нормативно-правові акти, затверджені центральним органом влади з питань будівництва та архітектури, які використовуються під час проектування нових та реконструкції існуючих об'єктів.

ДБН В.2.2-40:2018 «Інклюзивність, будівель і споруд. Основні положення», які вступили в силу з 1 квітня 2019 року, було розроблено ПАТ «КиївЗНДІЕП» на заміну ДБН В.2.2-17:2006 «Будинки і споруди. Доступність будинків і споруд для маломобільних груп населення». Вони адаптовані до європейських норм та містять приклади практичного використання.

Міжнародний стандарт ISO 21542:2011 Доступність і зручність використання побудованого життєвого середовища (ISO) – цей стандарт встановлює ряд вимог і рекомендацій для багатьох елементів конструкцій, вузлів, компонентів та обладнання, які забезпечують створення комфортного навколишнього середовища.

Параметри, передбачені у цьому стандарті, прийняті відповідно до розмірів найбільше поширених моделей колісних крісел які зазвичай використовуюються особами з інвалідністю. Майданчик для колісних крісел в цьому міжнародному стандарті базується на ISO 7176-5 та ISO/TR 13570-21 і визначається шириною 800 мм та довжиною 1300 мм. Для великих колісних крісел та скутерів розміри повинні бути відповідним чином збільшені.

### Основні вимоги до санітарно - гігієнічних приміщень

Простір, який призначений для санвузла, повинен бути настільки просторим, щоб особі, яка перебуває у колісному кріслі або пересувається за допомогою млиш, перебувати в ньому не було важко.

Дуже важливо звернути увагу на розмір двері в санвузол - вона повинна бути достатньо широкою, без порога або з порогом висотою не більше – 2,5 см.

Відкриті інженерні комунікації неприпустимі. З цією метою їх прокладають під поверхню стін чи підлоги, або встановлюють навколо них захисний короб.

Приміщення повинне добре освітлюватися. Необхідно, щоб джерел світла було достатньо, для того щоб навіть людям, які мають інвалідність по зору, було неважко орієнтуватися в просторі.

Розташування, розміри та склад елементів санвузла має забезпечити зручне користування ним особам з інвалідністю різних нозологій та іншим маломобільним групам населення.

## МЕТОДИЧНІ РЕКОМЕНДАЦІЇ

### ОСНОВНІ ВИМОГИ ДО САНІТАРНО-ГІГІЄНИЧНИХ ПРИМІЩЕНЬ, РОЗРАХОВАНИХ ДЛЯ ВИКОРИСТАННЯ ОСОБАМИ З ІНВАЛІДНІСТЮ

Комітет забезпечення доступності осіб з інвалідністю та інших маломобільних груп населення до об'єктів соціальної та інженерно-транспортної інфраструктури при Дніпропетровській облдержадміністрації

2020 рік

Стисла інформація щодо параметрів, санітарно-гігієнічних приміщень розрахованих для використання особами з інвалідністю

У туалетах загального користування, включаючи розташовані у громадських будівлях, слід передбачати, як мінімум одну спеціалізовану кабінку для осіб, що користуються колісними кріслами.



Параметри та обладнання кабінки для осіб з інвалідністю в санвузлах повинні бути наступними:

- Мінімальна глибина - 1,8 м, мінімальна ширина - 1,65 м;
- ширина дверного полотна - не менше 0,9 м;
- для маломобільних осіб необхідно розмішувати унітази, що мають висоту від рівня підлоги до верху сидіння від 400 мм до 480 мм;
- біля дверей або поруч з унітазом повинна розташовуватися кнопка дзвінка;
- прилади для відчинення і зачинення дверей, горизонтальні поручні, а також ручки, важелі, крани і кнопки дзвінка, та інші пристрої, слід встановлювати на висоті не більше ніж 1,1 м і не менше ніж 0,8 м від підлоги і на відстані не менше ніж 0,4 м від бічної стіни приміщення або іншої вертикальної поверхні.
- діаметр труби поручня становить 0,035-0,045 (0,05)м;

#### ВИМОГИ ДО САНІТАРНО-ГІГІЄНИЧНИХ ПРИМІЩЕНЬ ЗГІДНО З ДБН В.2.2-40:2018

В усіх громадських будівлях і спорудах, при розрахунковій чисельності відвідувачів 50 осіб і більше, або у разі розрахункової тривалості перебування відвідувача в будинку 60 хв і більше, слід передбачати туалети загального користування з універсальною кабінкою. Такі туалети повинні бути розташовані на кожному поверсі на відстані не більше ніж 50 м.

Санітарно-гігієнічні приміщення повинні бути розраховані на широке коло відвідувачів, в тому числі маломобільних груп населення:

- осіб з інвалідністю з порушеннями опорно-рухового апарату, зору, слуху, розумової діяльності;

- батьків з маленькими дітьми, зокрема і з дитячими колясками для двійнят;
- для користувачів з післяопераційним станом здоров'я і т.д.

Один з пісуарів у туалеті (туалеті) повинен розмішуватись на висоті 0,4 м від підлоги. Туалет для осіб в кріслах колісних повинен мати умивальник.

У туалетах загального користування (окремо для чоловіків і жінок) слід передбачити універсальну кабінку, з можливістю заїзду і маневрування в ній осіб з інвалідністю, які пересуваються кріслом колісним (рис.1).

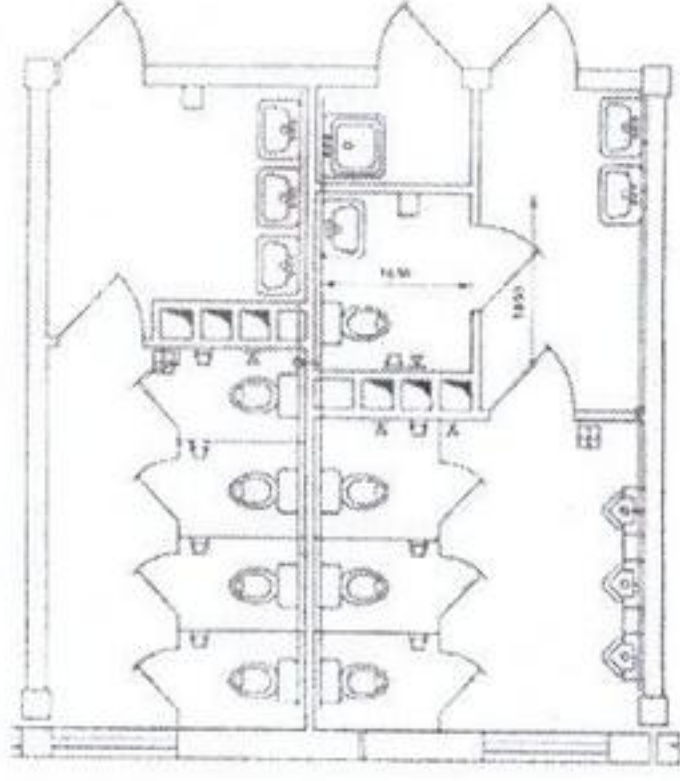


Рисунок 1 – Приклад планування універсальної кабінки в загальному туалеті (ілюстрація з ДБН В.2.2-40:2018)

Універсальна кабінка туалету загального користування повинна мати розміри в плані не менше ніж, м: ширина - 1,65, глибина - 1,8. У кабінці поруч з унітазом слід передбачати простір для розміщення крісла колісного, а також гачки для одягу, мильниці та іншого приладдя.

В універсальній кабінці й інших санітарно-гігієнічних приміщеннях, призначених для користування всіма категоріями громадян, у тому числі особами з інвалідністю, слід передбачати встановлення поручнів, штанг, поворотних або відкидних сидінь (рис.2).

У такій кабінці слід передбачити унітаз з функцією біде, або до унітазу підведено змішувач з гігієнічним душам (лійкою) та умивальник. Для відведення води слід передбачити трап згідно з вимогами ДБН В.2.5-64.

Раковина умивальника кріпиться так, щоб знизу був простір 0,7 м, а верхня її площина була на висоті 0,8 – 0,85 м від підлоги.

Двері завширшки 0,9 м, відчиняються назовні. На внутрішньому боці дверного полотна повинна бути горизонтальна ручка завширшки 0,8 м.

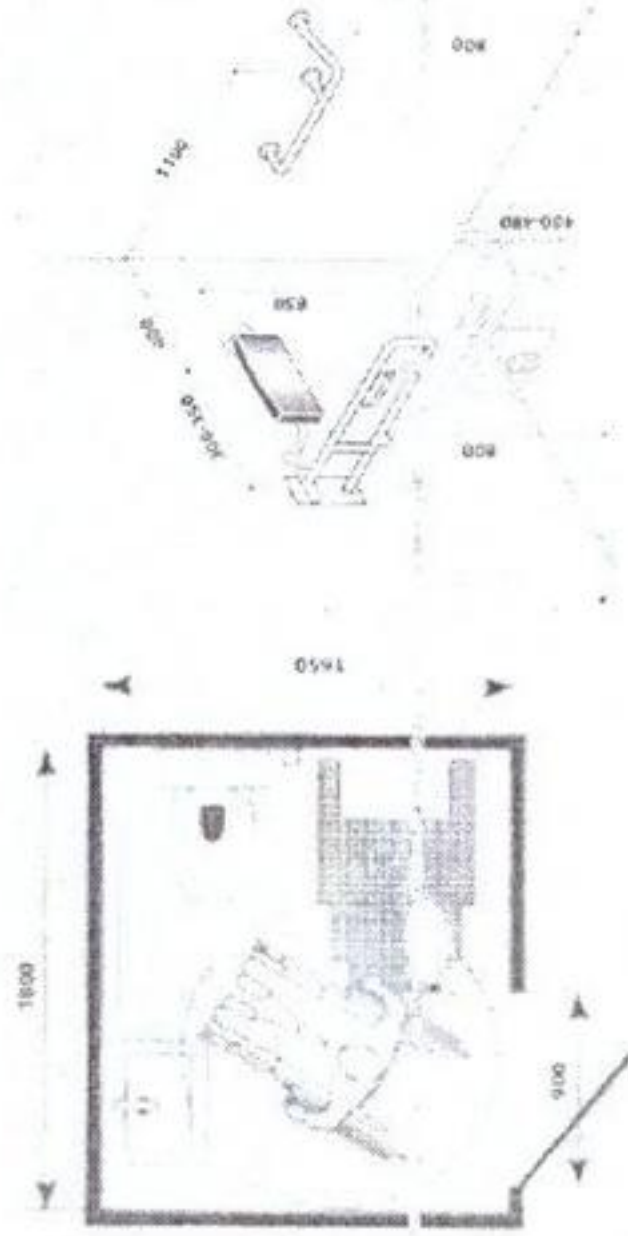


Рисунок 2 – Обладнання універсальної kabini. План, загальний вигляд.  
(ілюстрація з ДБН В.2.2-40:2018).

На вході до туалетів загального користування, в яких передбачена універсальна kabina для осіб з інвалідністю, які перебувають в кріслах колісних повинні бути встановлені інформаційні таблички, позначені піктограмами Міжнародного символу доступності (далі - МСД) (рис.3).



Рисунок.3 – Приклад піктограми міжнародного символу доступності.

Поруч із туалетними приміщеннями загального користування необхідно передбачати універсальне санітарно-гігієнічне приміщення з окремим входом, для користування МГН.

Це приміщення може використовуватися для осіб з інвалідністю із супроводжуючими різних статей, батьками з малими дітьми протилежних статей (батько-донька, мати-син), батьками з дитячими колясками, зокрема для двійні або трійні. Приміщення повинно бути обладнане умивальником, унітазом, до унітазу додатково підведено змішувач з гігієнічним душем (лійкою), або унітаз з функцією біде, трап. Такі приміщення повинні бути обладнані сповісальним столиком, площа такого приміщення 6 - 9 м<sup>2</sup>.

Окремі санітарно-гігієнічні приміщення (з окремим входом) повинні бути обладнані аварійною (тривожною) сигналізацією та системою оповіщення з врахуванням осіб з інвалідністю з порушеннями зору та слуху.

Привід сигналізації повинен передбачати можливість користування ним людиною, яка сидить на кріслі колісному, (на унітазі або користується душами, яка впала та лежить в будь-якому місці на підлозі). Цей привід слід бути розташовувати в межах між 0,8 – 1,1 м над рівнем підлоги.

Сигналізація має бути підключена до чергового.

Одночасно має бути візуальний і звуковий зворотний зв'язок для вживання заходів екстреної допомоги.

Пристрої для відчинення та зачинення дверей, а також горизонтальні поручні, ручки, важелі, крани та кнопки різних апаратів, повинні встановлюватися на висоті не більш ніж 1,1 м і не менше ніж 0,85 м від підлоги. Крани змішувачів слід передбачати важільного типу.

## РЕКОМЕНДОВАНІ ISO 21542:2011 РОЗМІРИ, НЕОБХІДНІ ДЛЯ ЗАБЕЗПЕЧЕННЯ ДОСТУПНОСТІ КОРИСТУВАЧІВ КОЛІСНИХ КРІСЕЛ ДО ТУАЛЕТНОЇ КІМНАТИ

Стандарт дає характеристики трьох типів (А, В, С) туалетів, що найчастіше використовуються в світі.

Вільний простір для маневрування в туалетній кімнаті повинен дозволити фронтальні, бічні і діагональні переміщення.

Тип А дозволяє праві і ліві бокові переміщення, і може бути більш зручним, коли потрібна допомога. Типи В і С дозволяють переміщатися лише в одну сторону.

**Примітка.** У даних розділах всі розміри надані в міліметрах.

**Тип А туалетні кімнати з бічним переміщенням з обох сторін**

**Характеристики (див. рис. 4):**

- бічне переміщення з обох сторін;
- безперервна площа маневру до умивальника і унітазу;
- автономне водопостачання поруч з унітазом;
- горизонтальні поручні з обох сторін;
- дозатор туалетного паперу з обох боків поручнів.



Умовні позначки:

1 мінімум 800 мм (850 мм

рекомендується)\*

2 складані поручні з обох боків

3 умивальник

4 металеве водопостачання

\* чинним ДБН В.2.2-40:2018

передбачена ширина дверей - не

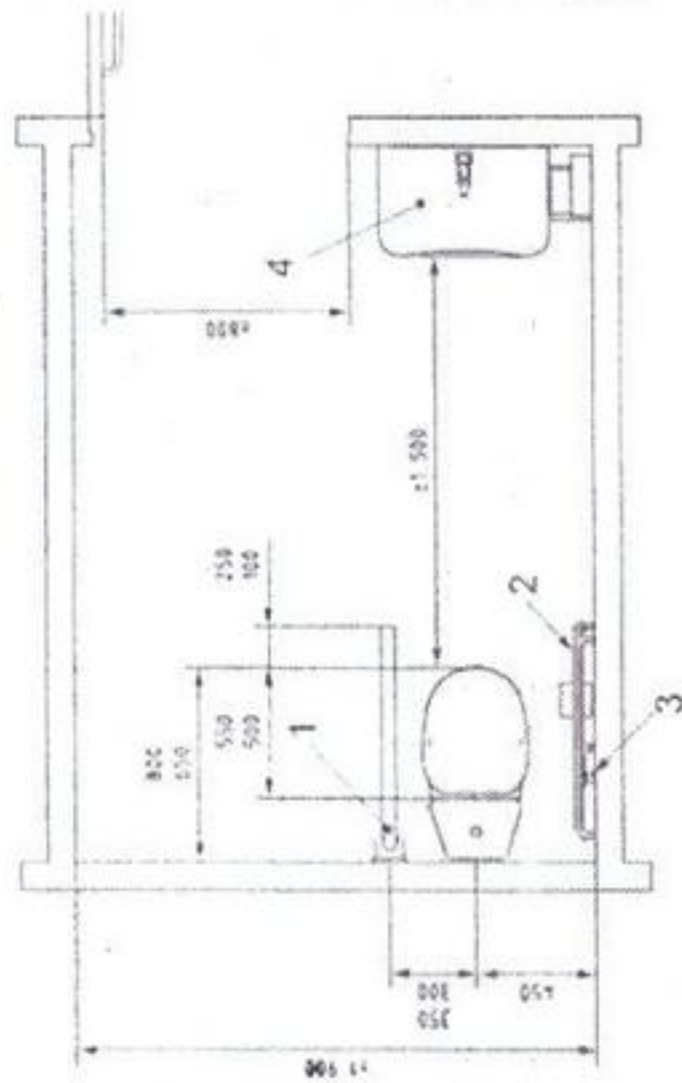
менше 900 мм

Рисунок 4 – Приклад типу А туалетних кімнат – Бічне переміщення з обох сторін

### Тип В кутлова туалетна кімната

#### Характеристики (див. рис. 5):

- бічне переміщення тільки з одного боку;
- безперервна площа маневру до умивальника і унітазу;
- автономне водопостачання поруч з унітазом;
- вертикальні поручні біля унітазу для вставання та сидіння (похилі поручні необов'язкові);
- дозатор туалетного паперу закріплений на стіні поряд з унітазом;
- складані поручні.



#### Умовні позначки:

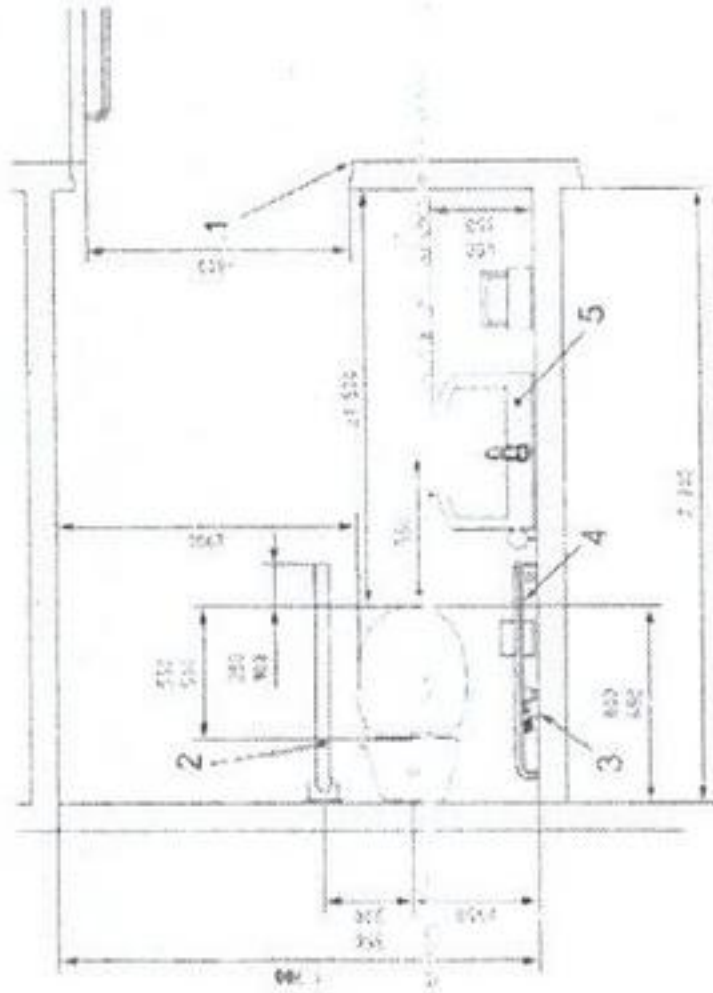
- 1 складані поручні
  - 2 поручень на стіні
  - 3 незалежне водопостачання
  - 4 умивальник
- ДБН В.2.2-40:2018  
передбачена ширина дверей - не менше 900 мм

Рисунок 5 - Приклад типу В великої кутової туалетної кімнати

### Туалетні кімнати типу С

#### Характеристики (див. рис. 6):

- бічні переміщення тільки з одного боку;
- площа маневру скорочується на умивальник;
- автономне водопостачання поруч з сидінням унітазу, зі стоком на підлозі, де це необхідно;
- досягання здатності невеликого миття рук при сидінні;
- горизонтальний поручень на стіні поряд з унітазом;
- вертикальний поручень на стіні поруч з унітазом для вставання і сидіння (похилі поручні необов'язкові);
- складані поручні;
- дозатор туалетного паперу, закріплений на стіні поряд з унітазом.



- Умовні позначки:  
1 мінімум 800 мм (830 мм  
рекомендується)\*  
2 складані поручні  
3 незалежне водопостачання  
4 поручень на стіні  
5 умивальник
- \*ДБН В.2.2-40:2018 передбачена  
ширина дверей - не менше 900  
мм

Рисунок 6 - Приклад типу С невеликої кутової туалетної кімнати

### Поручні

По обидва боки від унітазу, поручні (розсувні або ті, які кріпляться до стіни) повинні бути передбачені на відстані 300 - 350 мм від центру унітаза. Мінімальна відстань від стіни має бути 40 мм.

Зі сторін, де бічне переміщення можливе, складні поручні (розсувні поручні підтримки) мають бути передбачені на висоті 200-300 мм над унітазом. Довжина складаних поручнів повинна перекривати передній край сидіння в межах 100-250 мм. Позиціонування складаних поручнів повинно дозволити доступ з інвалідного візка в складеному вигляді.

Там, де стіна знаходиться поруч з туалетом, горизонтальні поручні повинні бути передбачені на висоті від 200 мм до 300 мм вище унітазу, і вертикальні поручні повинні бути від горизонтальних поручнів на висоті 1700 мм над рівнем підлоги. Поручень простягається на відстань не менше 150 мм від переднього краю сидіння унітазу.

Горизонтальні поручні повинні бути суцільними по всій довжині.

Висота поручнів туалету для дітей повинна бути в межах 510-635 мм.

Поручні повинні мати круговий профіль не менше 35 мм і не більше 50 мм в діаметрі.

Розміщення приладдя та засобів гігієни, таких як рушник для рук, мило, кошик для сміття і т.д., не повинно перешкоджати використанню поручнів.

### Раковина

Раковина повинна бути надана у доступному туалеті. Позиціонування раковини повинно дозволити доступ з інвалідного візка.

Найвища частина раковини повинна бути розташована в межах 750–850 мм від підлоги.

При відмінностях у зрості населення по всьому світу, може знадобитися вища або нижча висота раковини. Державні правила можуть дати на державному рівні, найбільш зручні і відповідні висоти для умивальника.

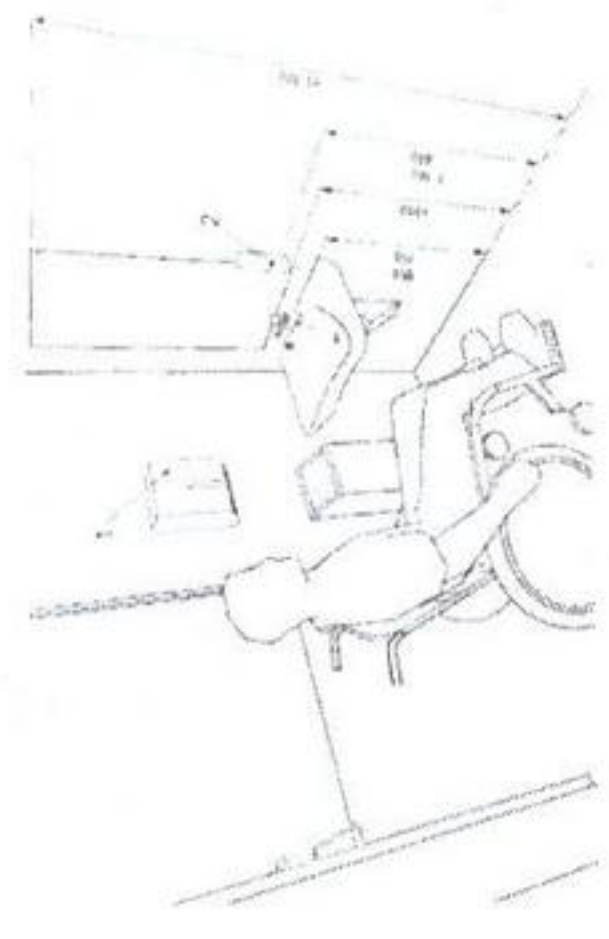
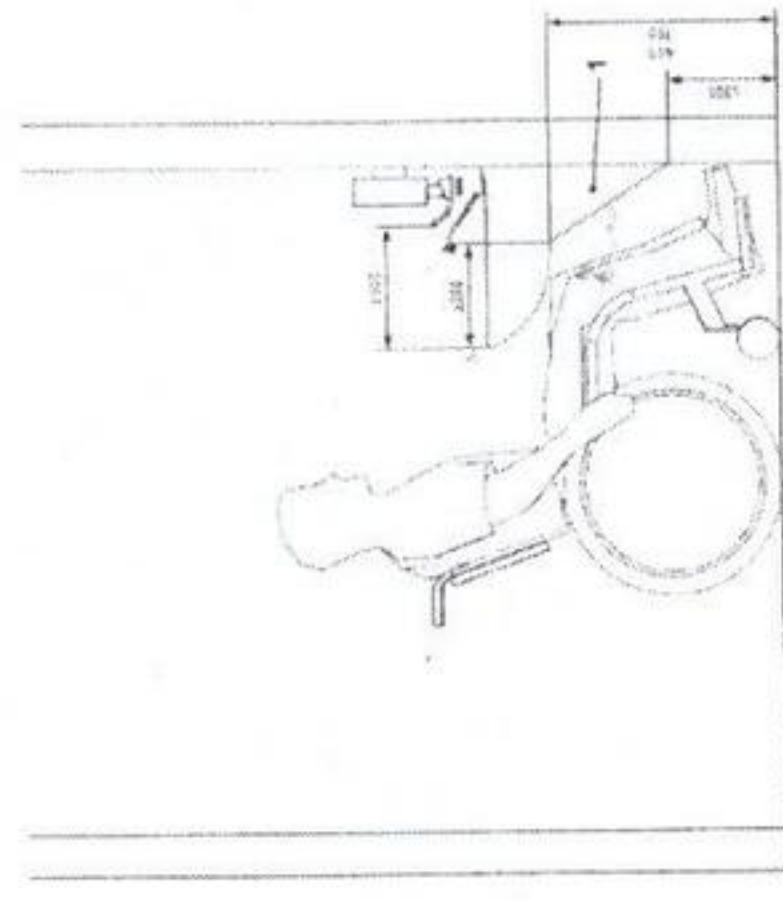


Рисунок 8 – Розміщення умивальника і дзеркала над умивальником з відстанню санітарних приладів

Простір під раковиною має бути вільним для колін і мати зазор по центру умивальника між 650 мм та 700 мм у висоту і 200 мм у глибину. Крім того, повинен бути передбачений зазор для підшви, не менше 300 мм (див. рис. 9).



Умовні позначки:  
1 приховані трубопроводи

Рисунок 9 – Умивальник з колінами/підшвою, зазор

#### Умовні позначки:

- 1 складаний поручень підтримки на висоті сидіння плюс від 200 мм до 300 мм;
- 2 настінний горизонтальний поручень на висоті сидіння плюс від 200 мм до 300 мм;
- 3 настінний вертикальний поручень;
- 4 дзеркало, верхня висота, мін. – 1900 мм, нижня висота макс. – 900 мм над підлогою;
- 5 мило – від 800 мм до 1100 мм над підлогою;
- 6 рушники або сушарка – від 800 мм до 1100 мм над підлогою;
- 7 відро для сміття;
- 8 дозатор туалетного паперу – від 600 мм до 700 мм над підлогою;
- 9 незалежне водопостачання;
- 10 раковина для ополіскування рук з максимальним виступом в 350 мм.



Рисунок 7 – Розміщення поручнів, водопостачання і туалетного паперу у кутовому туалеті типу С

### Сидіння для унітазу

До верхньої частини унітазу має бути відстань від 400 до 480 мм від підлоги. За антропометричними відмінностями серед різних спільнот світу, можуть знадобитися вищі або нижчі висоти сидіння для унітазу.

Мінімальна відстань від краю сидіння унітазу до задньої стінки повинна бути між 650 мм і 800 мм (див. рис. 4, 5 і 6).

Примітка. Сидіння для унітазів на висоті більше 460 мм може викликати проблеми нестабільності при користуванні. Сидіння для унітазів, розміщене нижче 460 мм може призвести до проблеми переміщення при поверненні до інвалідного візка. Державні правила можуть визначити найбільш зручні і відповідні висоти для закріплення сидіння унітазу, які доступні на державному рівні.

Мінімальна відстань кута туалету з унітазом до сусідньої стінки – 250 мм (див. рис. 4). Мінімальна відстань від центральної лінії кутку туалету до сусідньої стінки – 450 мм (див. рис. 5 і 6).

Якщо спинка передбачена, відстань від сидіння до спинки має бути в межах 500–550 мм.

Туалети для дітей повинні мати відстань від осової лінії до сусідньої стінки в межах 305–380 мм. Висота сидіння повинна в межах 205–380 мм.

У передній частині раковини простір повинен дозволяти фронтальний або похилий підкат для інвалідного візка.

Передні краї раковини повинні бути розташовані на відстані від 350 мм до 600 мм від стіни (див. рис. 4).

Відстань досягання до крана повинна бути не більше 300 мм (див. рис. 9). Дзеркало над умивальником має бути розташоване максимум на 900 мм над підлогою, та до висоти 1900 мм (див. рис. 8). Якщо друге дзеркало передбачене, максимальна висота над рівнем підлоги має бути від 600–1850 мм. Поліця з мінімальними розмірами 200 мм х 400 мм м. передбачатися поряд з раковиною на висоті 850 мм або в останній з умивальником.

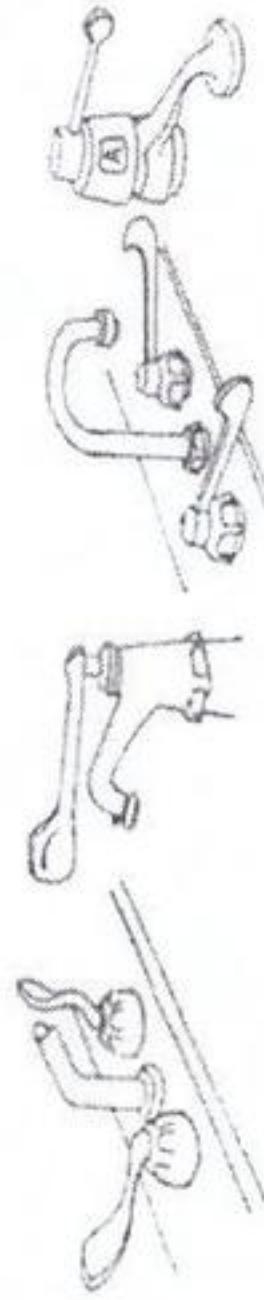
У деяких країнах, де широко використовуються менші раковини (від 350 мм до 400 мм), відстань від унітазу до середини умивальника приймається 550 мм (див. рис. 6).



### Крани

Крани повинні бути змішувального типу, важіль або елемент керування має допомагати функціонуванню. Кран управління має розміщуватися не далі, ніж на відстані 300 мм від передньої частини раковини.

Рекомендується встановлювати термостат для обмеження температури гарячої води до 40°C в цілях запобігання опіків.



### Пісуари

При встановленні настінних пісуарів в туалеті, принаймні один з них повинен бути встановлений на висоті нижнього краю пісуара між 600 мм і 750 мм і оснащений вертикальним поручнем.

Також, принаймні один з пісуарів повинен мати свій край встановленим на висоті 380 мм для осіб з інвалідністю, що користуються колісними кріслами та принаймні один – на висоті 500 мм для інших користувачів. Обидва вони мають бути оснащені вертикальними поручнями.

На стіні в місці висіння пісуара слід забезпечити чіткий рівень підлоги, без будь якого підняття платформи доступу і з чистою площею перед пісуаром, принаймні, 750 мм в заширшіці і 1200 мм у глибину.

Пісуари повинні візуально контрастувати з стіною, до якої вони прикріплені.



### Інші елементи обладнання

Всі інші деталі, наприклад, бак для води, сушарка для рук, ручний душ і т. д., повинні бути встановлені на висоті від 800 мм до 1100 мм. Гачки – на висоті від 1050 мм до 1400 мм.

Туалетні двері мають легко відчинятися і зачинятися та відповідати загальним технічним вимогам, зазначеним у вимогах для дверей. Горизонтальні ручки для зовнішнього відкриття дверей повинні бути передбачені на висоті 700 мм над підлогою.

Двері повинні переважно відчинятися назовні.

Вимикачі – закріплюватися всередині всіх доступних кабін туалету, або ж освітлення повинно автоматично перемикатися, коли хтось заходить в кімнату. Часові перемикачі світла не повинні встановлюватися або використовуватися.